

## LE RECONDITIONNEMENT POUR LES PLUS DÉMUNIS...

### RENCONTRE AVEC LE COLLECTIF EMMABUNTÜS

#### **Linux Pratique : Pour commencer, pouvez-vous nous dire quelques mots sur le mouvement Emmaüs ?**

**Collectif Emmabuntüs** : La meilleure des présentations du mouvement Emmaüs est faite dans le Préambule du Manifeste Universel du Mouvement [1] :

« Notre nom Emmaüs est celui d'une localité de Palestine où des désespérés retrouvèrent l'espérance. Ce nom évoque pour tous, croyants ou non croyants, notre commune conviction que seul l'amour peut nous lier et nous faire avancer ensemble.

Le Mouvement Emmaüs est né en novembre 1949 par la rencontre d'hommes ayant pris conscience de leur situation privilégiée, et de leurs responsabilités sociales devant l'injustice, et d'autres hommes qui ne possédaient plus de raison de vivre, les uns et les autres décidant d'unir leurs volontés et leurs actes pour s'entraider et secourir ceux qui souffrent dans la conviction que c'est en devenant sauveur des autres que l'on se sauve soi-même. Pour ce faire, des Communautés se sont constituées, qui travaillent pour vivre et donner. En outre se sont formés des groupes d'amis et de volontaires qui luttent sur les plans civique et privé. »

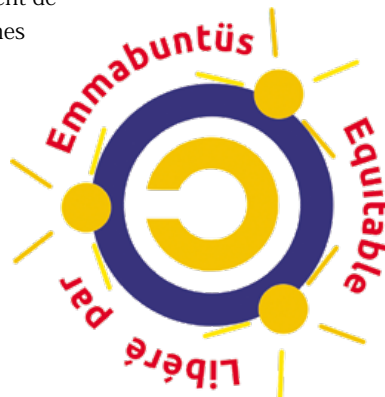
Le collectif Emmabuntüs adhère au manifeste du mouvement Emmaüs ; cependant, à ce jour, il n'est pas reconnu de façon officielle par ce mouvement. Certains membres du collectif sont bénévoles dans les communautés Emmaüs Avenir, Liberté, Perpignan, Montpellier, Villers-les-Pots et Cabriès.

En 2009, le mouvement Emmaüs en France [2] était constitué de : 116 communautés, 17 structures « action sociale et logement », 53 implantations « SOS Familles », 46 structures d'insertion, 39 comités d'amis en France. Le mouvement a aussi une présence importante en Europe, et en 2012 Emmaüs Europe était constitué de 275 organisations membres [3] réparties en 16 pays : Allemagne, Espagne, Italie, Portugal, Royaume-Uni, Suède, Finlande, Pays-Bas, Suisse, Pologne, Ukraine, Roumanie, France, Bosnie-Herzégovine, Belgique, Danemark. De même, Emmaüs International est constitué de 300 groupes dans 36 pays hors Europe [4]. Toutes ces structures ont été créées afin de combattre la misère et l'exclusion partout dans le monde, car malheureusement la pauvreté n'a pas de frontière.

#### **Quel est plus précisément le rôle du collectif Emmabuntüs ?**

Notre but est la mise en place de structures d'aide au reconditionnement de machines pour les associations humanitaires et d'inciter d'autres personnes à suivre notre démarche, pour permettre de lutter contre les trois fléaux suivants :

- ▶ La pauvreté au sein de certaines couches de la population, par l'apport de nouvelles sources de revenus à des associations humanitaires grâce à la revente de ces machines ;
- ▶ La fracture numérique en France et dans le monde, en particulier en Afrique, par la diffusion d'une distribution complétée de données libres ;
- ▶ Le gaspillage entraîné par la surconsommation de matières premières, en prolongeant la durée de vie du matériel informatique.



Et pour arriver à ces fins, nous avons développé la distribution Linux Emmabuntüs [5], qui :

- ▶ permet de réduire le temps nécessaire au reconditionnement sans avoir recours à Internet,
- ▶ n'est pas sensible aux virus,
- ▶ supprime toutes les informations des précédents propriétaires de l'ordinateur par formatage du système,
- ▶ fournit un système d'exploitation complet, contenant essentiellement des logiciels libres pour les usages les plus courants, avec 3 niveaux d'utilisation (enfant, débutant, expert),
- ▶ permet d'installer le même système sur toutes les machines, et non plusieurs systèmes d'exploitation (Windows XP, Vista, 7, 8, Apple Mac OS), du fait de la licence d'utilisation.

### 🗨 Comment s'organise le reconditionnement d'ordinateurs au sein de l'association ? Suivez-vous plusieurs étapes (vérification du matériel, réparations si besoin, etc.) ?

Nous aidons des communautés Emmaüs, mais aussi toute autre association par la formation, l'aide au reconditionnement de machines et la fourniture d'une distribution Linux nommée « Emmabuntüs », adaptée au reconditionnement d'ordinateurs, comme cela a été présenté dans *Linux Essentiel* n° 33 (Août/Sept. 2013).

Pour la formation au reconditionnement d'ordinateurs vers les associations, mais aussi les particuliers, nous avons mis en place avec le projet *Jerry Do-It-Together* [6] un atelier de formation basé sur la fabrication de Jerry. Cet atelier de formation a eu la chance d'être accueilli par le FacLab de Gennevilliers en avril 2013, il a lieu tous les mardis de 14h00 à 18h00.



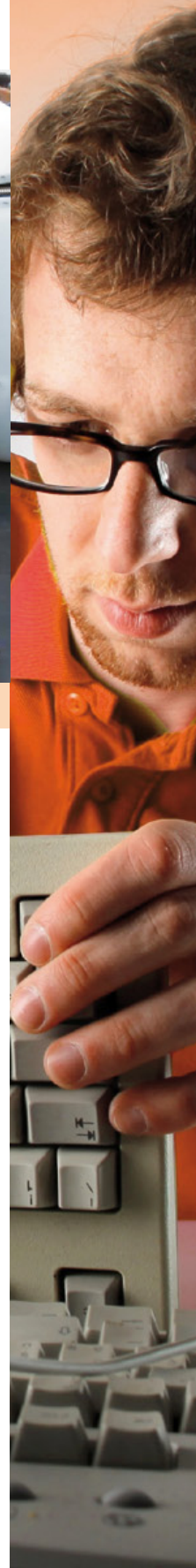
Un atelier de reconditionnement (Emmaüs Liberté d'Ivry sur Seine)

Pour le reconditionnement de machines, nous suivons effectivement plusieurs étapes dans un ordre précis, afin de minimiser la durée de la remise en état :

- 1) Tri visuel de la machine en fonction du système d'exploitation, qui nous renseigne sur sa capacité et son âge. Si elle est sous l'un de ces OS : XP, Vista, Windows 7, ou 8, ou Mac OS, avec processeur Intel, nous la reconditionnons ; sinon, nous la mettons directement dans une benne DEEE, car un ordinateur sous Windows 95, 98, ou 2000, ne sera pas très performant, voire inutilisable.
- 2) Ouverture de la machine, afin de contrôler la présence de tous les périphériques internes, l'absence de cartes non connectées, analyse visuelle des condensateurs chimiques gonflés, ou rouillés (ce qui informe sur leur état de santé et sur leur capacité à filtrer le courant électrique correctement). Si un défaut de ce genre est constaté, nous gardons éventuellement la carte mère pour faire un futur Jerry après remplacement des condensateurs. Puis, éventuellement, ajout des composants manquants : mémoires, disque dur contenant Emmabuntüs et carte graphique si nécessaire.
- 3) Mise sous tension de la machine, analyse du démarrage sur l'ancien système, ou sur un disque dur de test contenant Emmabuntüs. Si cela se passe correctement, nous faisons une installation directement à partir d'une clé USB, la méthode la plus rapide ; mais si nous n'arrivons pas à démarrer sur la clé « bootable », nous effectuons l'installation du disque dur sur une machine de référence.
- 4) Si la machine ne démarre pas, alors nous effectuons quelques opérations pour analyser la cause du problème : test de l'alimentation avec un contrôleur de tension, démontage des barrettes mémoires pour voir si le haut-parleur interne sonne, démontage de la pile, démontage du disque dur et de la carte graphique. S'il s'avère que la carte mère est hors-service, nous récupérons les composants : mémoires, disque dur, cartes supplémentaires, lecteur de DVD, ainsi que des réglettes et des vis, en fonction de notre stock.
- 5) Après la finalisation de l'installation du système et la post-installation, nous effectuons des tests sur les périphériques suivants : lecteur DVD, sortie audio, connexion Ethernet et/ou Wi-Fi.
- 6) La dernière étape consiste à enlever la poussière, fixer les câbles internes avec des *tyraps*, ajouter des réglettes manquantes et refermer le boîtier.



Ordinateur portable reconditionné sous Emmabuntüs.



## Quels matériels récupérez-vous ?

Le but du collectif Emmabuntüs n'est pas de récupérer du matériel informatique, mais d'aider les communautés Emmaüs et les associations à revaloriser au mieux les dons informatiques qu'elles ont reçus. Notre collectif ne possède pas de local, mais travaille dans les ateliers des associations. Cependant, nous pouvons recevoir du matériel informatique qui nous est donné directement, comme par exemple IRH Environnement, qui nous a donné récemment un lot d'ordinateurs portables dont 18 ont déjà été reconditionnés, formatés et offerts à la communauté Emmaüs Liberté pour être vendus lors de la grande vente de rentrée du 21 septembre 2013 au profit, bien sûr, d'Emmaüs.



*Remise par Hervé de 18 PC portables, offerts par IRH Environnement à la communauté Emmaüs Liberté d'Ivry, après leur reconditionnement sous Emmabuntüs.*

## Que faites-vous du matériel inutilisable ?

Le matériel identifié comme inutilisable est vendu en tant que déchet DEEE par Emmaüs à une société spécialisée dans le recyclage. Cela a deux inconvénients :

- ▶ D'abord, l'argent récolté par cette vente est de l'ordre de 50 à 400 fois inférieur à celui rapporté par la vente des machines reconditionnées ;
- ▶ Ensuite, le recyclage est une opération de traitement des déchets qui permet de réintroduire, dans le cycle de production d'un objet. Ce procédé utilise souvent des produits chimiques et/ou un apport énergétique pour faire fondre les matériaux contenus dans les produits à recycler ; cela a pour conséquence d'entraîner une surconsommation d'énergie et donc, est une solution moins écologique que le reconditionnement ou réemploi [7].

## J'ai une vieille machine dont je ne me sers plus, comment la mettre à disposition de l'association ?

Nous vous conseillons simplement de la donner à la communauté Emmaüs la plus proche de chez vous, ou à l'association de votre choix, car nous n'avons pas de locaux pour stocker des machines. Par contre, si vous êtes proche d'une association avec laquelle nous travaillons (voir ci-après), nous vous encourageons à lui déposer votre ordinateur si vous pensez que notre travail apporte quelque chose de plus à votre don.

## Le reconditionnement d'ordinateurs sous Emmabuntüs intervient-il à l'échelle française ou peut-on uniquement retrouver dans certaines régions des ordinateurs équipés de cette distribution ?

Le reconditionnement d'ordinateurs sous Emmabuntüs intervient à l'échelle française, mais pour l'instant seulement dans certains lieux répartis sur toute la France. Ce projet a débuté en septembre 2010 dans la région parisienne, dans la communauté de Neuilly Emmaüs Avenir (Neuilly-Plaisance, Neuilly-sur-Marne, Seine-Saint-Denis) (voir *Linux Essentiel* n°33), puis en septembre 2011, les communautés Emmaüs Catalogne (Perpignan, Pyrénées-Orientales) et Montpellier (Hérault) ont utilisé Emmabuntüs pendant environ 1 an.

En avril 2013, la communauté d'Emmaüs Liberté (Ivry-sur-Seine, Val-de-Marne) a été conquise par ce projet et a décidé de reconditionner des machines uniquement sous Emmabuntüs. Durant les 6 derniers mois, les communautés de Villers-les-Pots (Côte-d'or) et de Cabriès (Bouches-du-Rhône) ont également reconditionné des machines sous Emmabuntüs. PC de L'espoir (Béthune, Pas-de-Calais) a également choisi notre distribution depuis six mois et vient de lancer une offre de vente promotionnelle de machines sous Emmabuntüs.

Nous avons aussi des projets de collaboration dans le domaine du reconditionnement avec les associations : Les Amis de la Terre (<http://www.amisdelaterre.org/>), Festival de la Récup (<http://festivaldesutopiesconcretes.org/recup-idf-2013/>), AMELIOR (<http://amelior.canalblog.com/>) et e-nexus (<http://e-nexus.net/>).



Espace vente de machines reconditionnées sous Emmabuntüs dans la communauté Emmaüs Liberté d'Ivry sur Seine.



Vente d'ordinateurs sous Emmabuntüs (Emmaüs Cabriès)

## Existe-t-il d'autres mouvements de même envergure ?

Nous ne connaissons pas de mouvements ayant exactement les mêmes objectifs que le nôtre. Cependant, il existe en France quelques associations qui reconditionnent des machines avec des distributions Linux, comme ordi-solidaire (Cévennes), SNALIS (Saint-Nazaire), etc. Leur activité est plutôt locale ou régionale, mais pas nationale.

Les Ateliers du Bocage, membres du mouvement Emmaüs, travaillent au niveau national et international (Clic Vert en Afrique). Pour leur partenaire, le Conseil Général des Deux-Sèvres, ils reconditionnent des ordinateurs sous la distribution Linux Solidr'net développée par des médiateurs numériques salariés : c'est l'opération « 5000 micros » pour les collégiens, les associations et les personnes en insertion.

## 🗨 Pour finir, comment prêter main-forte au collectif ? Trouve-t-on des ateliers de reconditionnement partout en France ?

Non, on ne trouve pas d'ateliers de reconditionnement sous Emmabuntüs ou d'autres distributions GNU/Linux partout en France ; l'un de nos axes de travail est précisément la mise en place de ces ateliers au sein des communautés Emmaüs, ainsi que dans d'autres associations humanitaires avec qui nous avons établi des contacts l'année écoulée.

Effectivement, les membres du collectif à l'heure actuelle, même s'il a une représentativité au niveau de la France, ne sont pas assez nombreux pour informer, venir en aide et former des personnes pour l'organisation d'ateliers de reconditionnement, afin d'avoir quelque chose de solide au niveau national. Il faudrait multiplier par vingt le nombre de nos membres uniquement pour avoir un contact dans chacune des cent-seize communautés Emmaüs en France !

Nous sommes encore très loin de cette couverture nationale, nous essayons de travailler uniquement avec certaines communautés qui ont déjà utilisé Emmabuntüs et qui ne peuvent plus le faire par manque de bénévoles, comme les communautés de Montpellier, Perpignan et Cabriès, pour lesquelles nous avons pris contact avec les GUL locaux (Groupement d'Utilisateurs de Logiciels Libres) Montpel'libre, Perpinux, pour essayer de coordonner nos actions et voir s'ils peuvent informer les membres, afin de voir ceux qui seraient disponibles pour aider les communautés Emmaüs locales.

Il serait aussi intéressant de faire des événements de présentation des Logiciels Libres (install party, cartopartie, Jerry party) au sein des communautés Emmaüs et en particulier la communauté de Montpellier qui est à l'initiative de cette idée, et qui aimerait participer à la diffusion du Logiciel Libre, pas seulement à son utilisation dans le cadre de la vente, mais aussi développer un éco-système ou partenariat entre leur communauté, Montpel'libre et Emmabuntüs. De notre côté, nous avons participé à des émissions radio locales au cours du mois d'août, pour essayer de trouver de nouveaux bénévoles pour venir en aide à cette communauté. Un projet de collaboration entre la communauté Emmaüs Catalogne et Perpinux a aussi été initié cet été.

Nous souhaitons que ces collaborations donnent des idées à d'autres communautés Emmaüs, afin qu'elles suivent cette démarche de collaboration locale, ou nous contactent directement ([contact@emmabuntus.org](mailto:contact@emmabuntus.org)) pour voir comment nous pouvons mettre en relation ces acteurs locaux du logiciel libre, ou former les bénévoles voulant aider les communautés. ■

### Références

- [1] Manifeste Emmaüs : <http://www.planete-emmaus.org/continents/emmaus-international/grp-emmaus-international/a-telecharger/manifeste-universel>
- [2] [http://www.emmaus-france.org/publications/telechargement/2011-05-18\\_La-Plaquette-de-presentation-dEmmaus-France.pdf](http://www.emmaus-france.org/publications/telechargement/2011-05-18_La-Plaquette-de-presentation-dEmmaus-France.pdf)
- [3] <http://www.emmaus-europe.org/>
- [4] <http://www.emmaus-international.org/>
- [5] <http://fr.wikipedia.org/wiki/Emmabuntüs> et <http://linuxfr.org/news/emmabuntus-2-12-04>
- [6] [http://fr.wikipedia.org/wiki/Jerry\\_Do-It-Together](http://fr.wikipedia.org/wiki/Jerry_Do-It-Together)
- [7] <http://www.ecoacteurs.ademe.fr/lettre-N-3-October-2008-827/outil>